

TELECOMMANDE  
**SURFLINK™**



BASIQUE



INTERMÉDIAIRE



AVANCÉ

GUIDE D'UTILISATION

# SOMMAIRE

## Identification du modèle

BASIQUE .....	1
INTERMÉDIAIRE.....	2
AVANCÉ .....	3

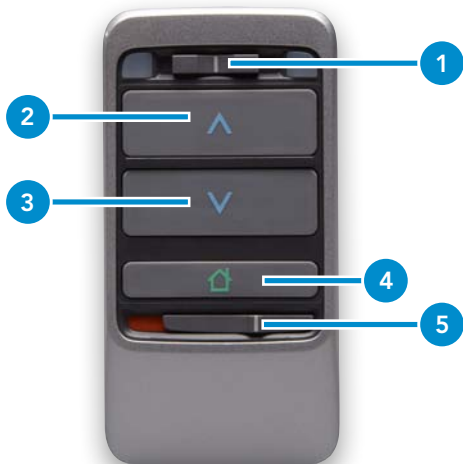
## Fonctionnement

Verrouillage .....	4
Indicateur de côté .....	5
Volume .....	6
Muet .....	6
Programmes .....	6
Accueil.....	6
Fonction spéciale .....	7

## Prévention

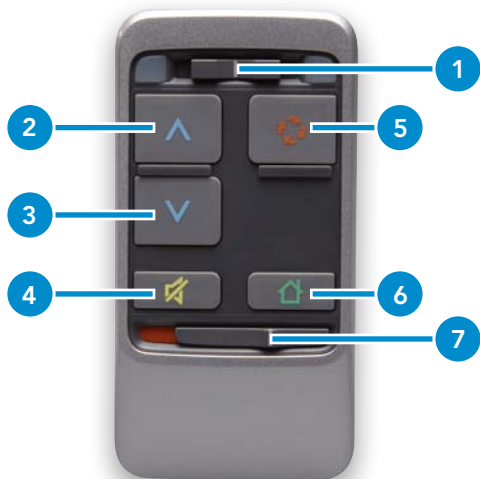
Consignes de sécurité .....	8
Réglementations légales .....	9

# BASIQUE



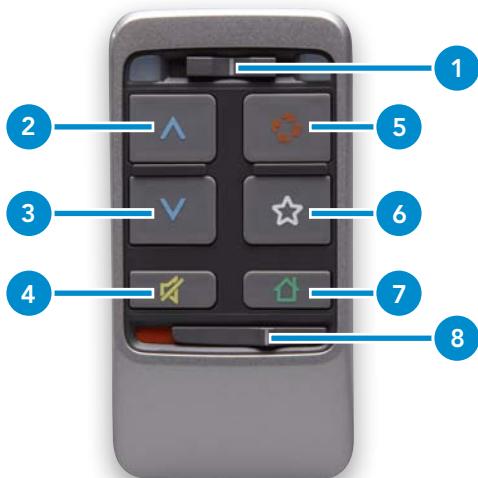
1. Indicateur de côté
2. Volume +
3. Volume -
4. Accueil
5. Verrouillage

# INTERMÉDIAIRE



- 
1. Indicateur de côté
  2. Volume +
  3. Volume -
  4. Muet
  5. Programmes
  6. Accueil
  7. Verrouillage

# AVANCÉ



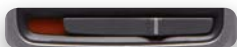
1. Indicateur de côté
2. Volume +
3. Volume -
4. Muet
5. Programmes
6. Fonction spéciale
7. Accueil
8. Verrouillage

# VERROUILLAGE

Votre télécommande est toujours prête à fonctionner avec vos aides auditives.

Cependant, si vous ne l'utilisez pas, il vous est possible de la verrouiller en positionnant l'interrupteur à droite.

Verrouillage



Déverrouillage



# INDICATEUR DE CÔTÉ

L'interrupteur indicateur de côté contrôle les réglages de vos aides auditives. Pour télécommander vos deux aides auditives en même temps, positionnez l'interrupteur au centre.

Pour télécommander une seule aide auditive, positionnez l'interrupteur sur le côté que vous souhaitez ajuster.

Exemple : si vous voulez régler votre aide auditive droite, positionnez l'interrupteur sur le côté droit. Toutes les commandes de la télécommande seront envoyées uniquement à cette aide auditive.

## Réglages des aides auditives

Gauche

Les deux

Droit



## Volume + -

Pour augmenter ou diminuer le volume, pressez la touche correspondante.

## Muet

La touche Muet désactive votre ou vos aides auditives. Pour les réactiver pressez de nouveau la touche.

**Remarque :** Si vous pressez n'importe quelle touche cela désactivera le mode muet et télécommandera la touche sélectionnée.

## Programmes

Cette touche vous permet de sélectionner un réglage selon la situation d'écoute dans laquelle vous vous trouvez. A chaque pression, vous changerez de programme, de 1 à 4 selon les cas. Ces programmes sont pré-réglés par votre audioprothésiste.

## Accueil

Pour revenir au réglage initial de votre aide auditive, pressez la touche Accueil de la télécommande.



## Fonction spéciale

### Ma fonction spéciale est :

- Transmission du signal audio avec SurfLink Media
  1. Pressez la touche Fonction spéciale pour arrêter ou démarrer la transmission du signal audio de l'appareil média.
  
- Self Check (Diagnostic de l'aide auditive)
  1. Positionnez l'interrupteur indicateur de côté.
  2. Pressez une fois la touche.
  3. Vous entendrez soit un signal vocal "Bon" ou "Prendre rendez-vous" ou un signal sonore.
  4. Vous entendrez les résultats du diagnostic.

Pour plus d'informations sur cette fonction consultez votre audioprothésiste.

La télécommande SurfLink répond aux normes internationales les plus exigeantes en matière de compatibilité électromagnétique. Toutefois, il est toujours possible que vous rencontriez des interférences causées par des problèmes de réseaux électriques, des détecteurs de métaux des aéroports, des champs électromagnétiques en provenance de dispositifs médicaux, des signaux de radio ou de décharges électrostatiques.

Si vous utilisez d'autres appareils médicaux et que vous vous inquiétez que la télécommande SurfLink puisse potentiellement interférer avec des simulateurs cardiaques tels que les pacemaker ou défibrillateur ou d'autres appareils implantables, contactez votre médecin traitant ou le fabricant de votre appareil médical pour plus d'informations concernant ces risques.

La télécommande SurfLink ne doit pas être utilisée pendant une IRM.

### **Utilisation à bord des avions**

La télécommande SurfLink ne doit pas être utilisée à bord d'un avion sauf permission expresse du personnel de bord.

### **Utilisation internationale**

La télécommande est approuvée pour une fréquence radio qui est spécifique à votre pays ou région et peut ne pas être approuvée en dehors de votre région ou de votre pays. Soyez conscient du fait que l'utilisation au cours d'un voyage international peut occasionner des interférences avec d'autres équipements électroniques ou que d'autres appareils électroniques peuvent causer des interférences avec votre télécommande SurfLink.

FCC ID : EOA-WR

IC : 6903A-WR

### Certification FCC

Cet appareil est conforme à la section 15 des règlements FCC et à RSS-2-10. Son utilisation est sujette aux deux conditions suivantes :

1. Cet appareil ne peut causer d'interférences néfastes,
2. Cet appareil doit accepter toute interférence reçue, y compris les interférences susceptibles de causer un mauvais fonctionnement de l'appareil.

**Note :** Le fabricant ne saurait être tenu pour responsable pour une quelconque interférence radio ou télévision causée par des modifications non autorisées de cet équipement. De telles modifications annulent l'autorité de l'utilisateur à utiliser cet appareil.

Paradigm déclare par la présente que la télécommande SurfLink est conforme aux exigences essentielles et aux autres provisions applicables de la Directive 1999/5/EC. Une copie de la déclaration de conformité peut être obtenue aux adresses ci-dessous.



Paradigm, Inc.  
6600 Washington Ave. South  
Eden Prairie, MN USA

Siège social européen Paradigm, Inc.  
Wm. F. Austin House, Bramhall Technology Park  
Pepper Road, Hazel Grove, Stockport SK7 5BX  
Royaume-Uni



Les déchets des appareils électroniques doivent être traités conformément aux règlements locaux.



